



El ambiente  
es de todos

Minambiente

# BOLETÍN HIDROMETEOROLÓGICO DE LA MOJANA

San Marcos, Sucre 15 de febrero de 2021

Hora de la actualización: 12:00 HLC

BOLETÍN No: 270

## CONTENIDO

### 1. CONDICIONES METEOROLÓGICAS

#### 1.1 CONDICIONES METEOROLÓGICAS PRECEDENTES

#### 1.2 CONDICIONES METEOROLÓGICAS ACTUALES

#### 1.3 PRONÓSTICO METEOROLÓGICO DIARIO

### 2. CONDICIONES HIDROLÓGICAS

#### 2.1 CONDICIONES HIDROLÓGICAS ANTECEDENTES

#### 2.2 CONDICIONES HIDROLÓGICAS ACTUALES

##### 2.2.1 SUBZONA HIDROGRÁFICA DEL RÍO SAN JORGE - CUENCA ALTA

##### 2.2.2 SUBZONA HIDROGRÁFICA DEL RÍO SAN JORGE - CUENCA BAJA

##### 2.2.3 SUBZONA HIDROGRÁFICA DEL RÍO NECHÍ - CUENCA BAJA

##### 2.2.4 DIRECTOS AL BAJO CAUCA - CIÉNAGA LA RAYA ENTRE EL RÍO NECHÍ Y EL BRAZO DE LOBA

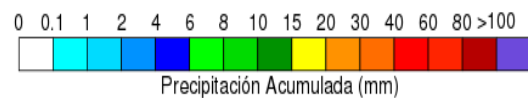
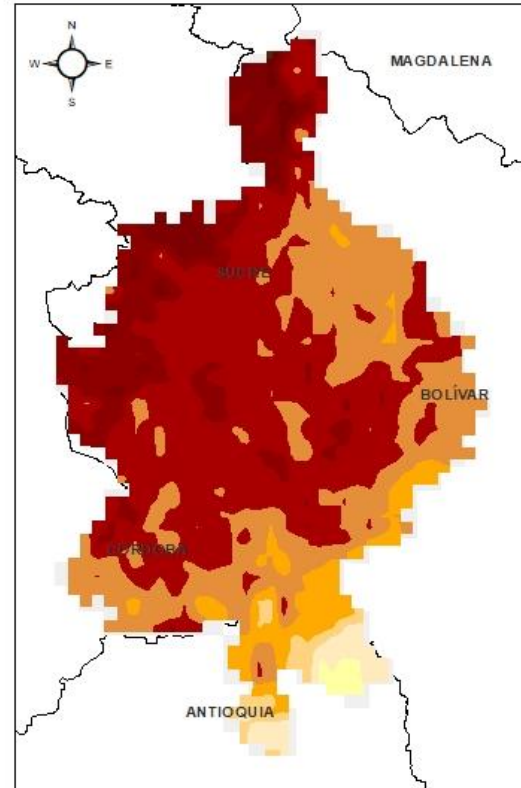
##### 2.2.5 DIRECTOS AL CAUCA ENTRE PTO. VALDIVIA Y RÍO NECHÍ

##### 2.2.6 DIRECTOS AL BAJO MAGDALENA ENTRE EL BANCO Y EL PLATO

El Centro Regional de Pronóstico y Alertas Tempranas de la Mojana - CRPA La Mojana, busca fortalecer el sistema de alertas tempranas a través de un continuo monitoreo de las condiciones hidrometeorológicas, la generación de pronósticos meteorológicos y la difusión de alertas para la comunidad y los diferentes sectores productivos de la región.

Esta iniciativa hace parte de los proyectos "Reducción del riesgo y la vulnerabilidad frente al cambio climático en la región de La Depresión Momposina", financiado por el *Adaptation Fund* y "*Mojana, clima y vida*", financiado por el Fondo Verde del Clima, implementados por el Ministerio de Ambiente, el Fondo de Adaptación y el PNUD, en alianza con CORPOMOJANA e IDEAM.

# 1.1 CONDICIONES METEOROLÓGICAS ANTECEDENTES

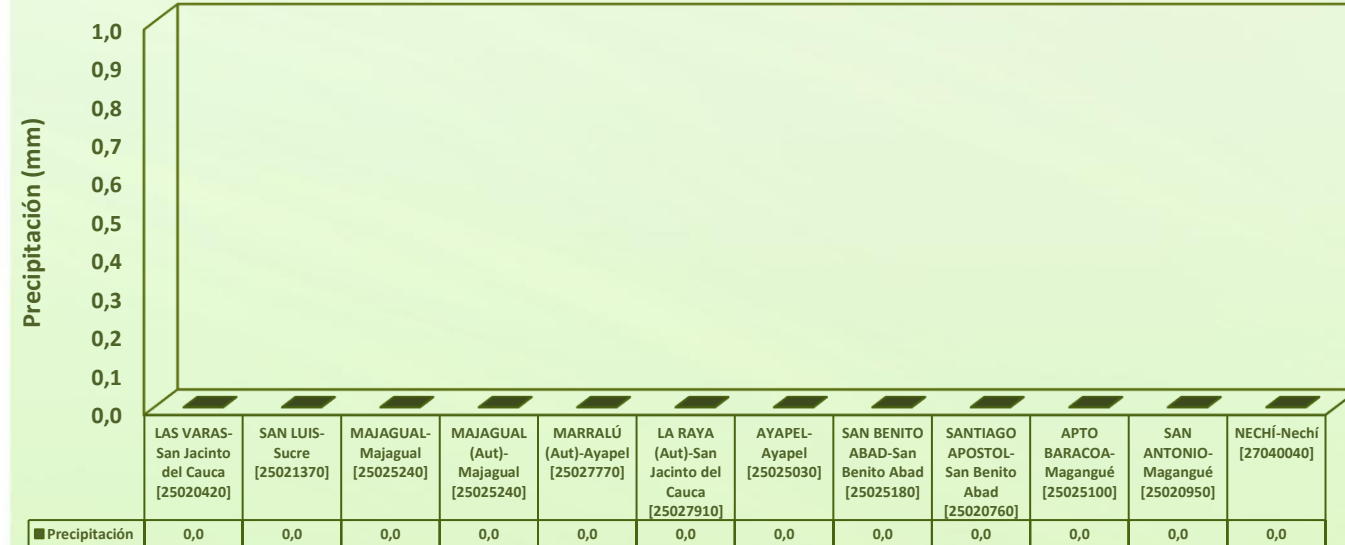


Precipitación estimada acumulada  
12/02/2021 (07:00) – 13/02/2020 (07:00).  
Fuente: IDEAM



Temperatura superficial máxima por  
estimación Satelital 12/02/2021  
Fuente: IDEAM

## Lluvia registrada el 12 de febrero de 2021



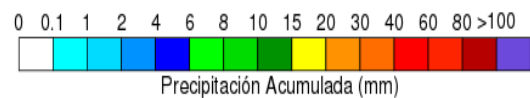
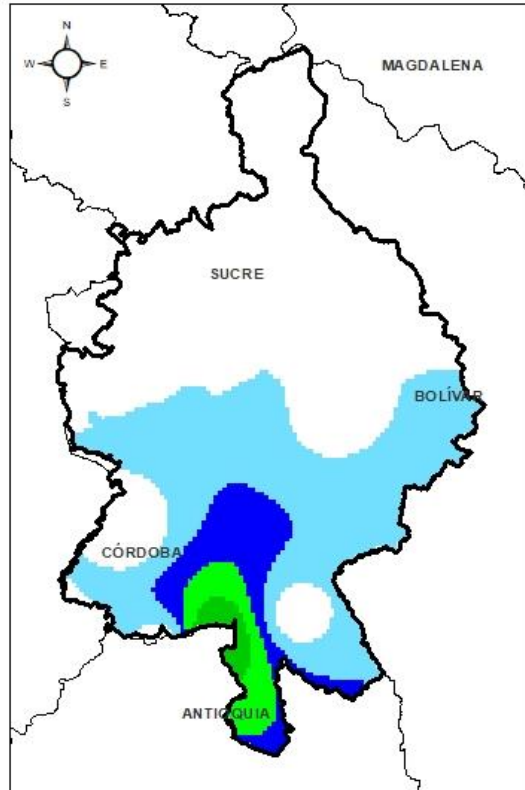
## RESUMEN DE CONDICIONES DEL DÍA 12 DE FEBRERO

**Precipitación:** no se registraron lluvias en la región.

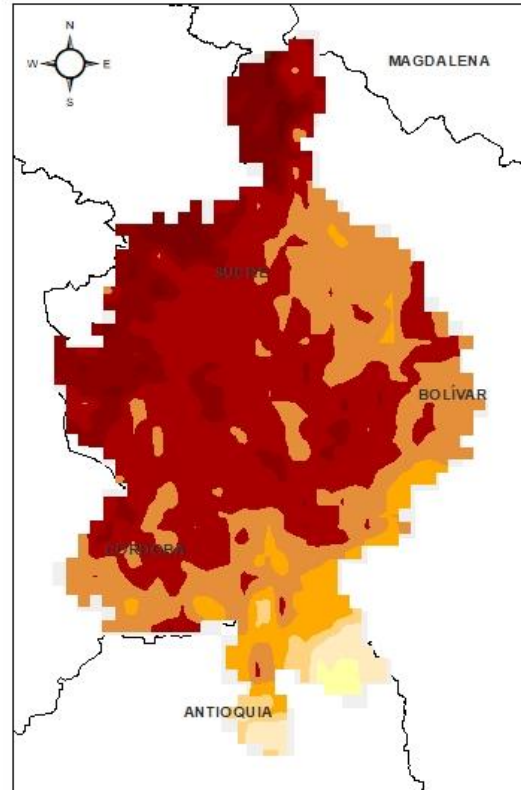
**Temperatura:** Se registró una temperatura máxima de 35,8°C el día 12 de febrero a las 16:00 horas en el municipio de Ayapel y una mínima de 26,6°C en la madrugada del 13 de febrero.



# 1.1 CONDICIONES METEOROLÓGICAS ANTECEDENTES

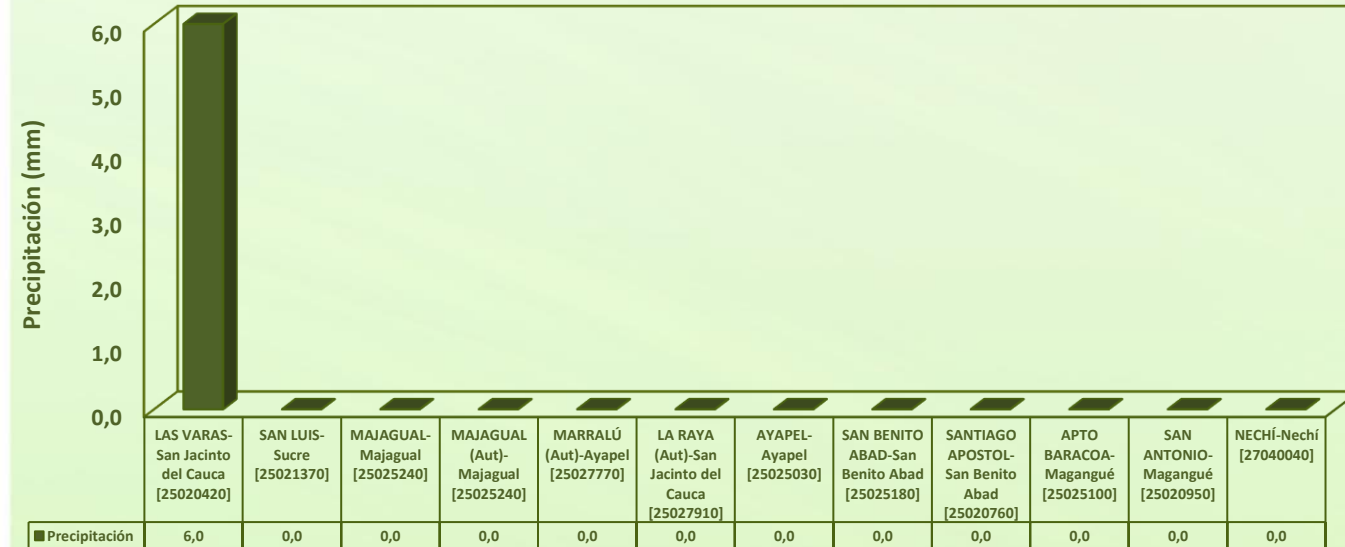


Precipitación estimada acumulada  
13/02/2021 (07:00) – 14/02/2020 (07:00).  
Fuente: IDEAM



Temperatura superficial máxima por  
estimación Satelital 13/02/2021  
Fuente: IDEAM

## Lluvia registrada el 13 de febrero de 2021

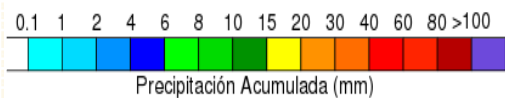
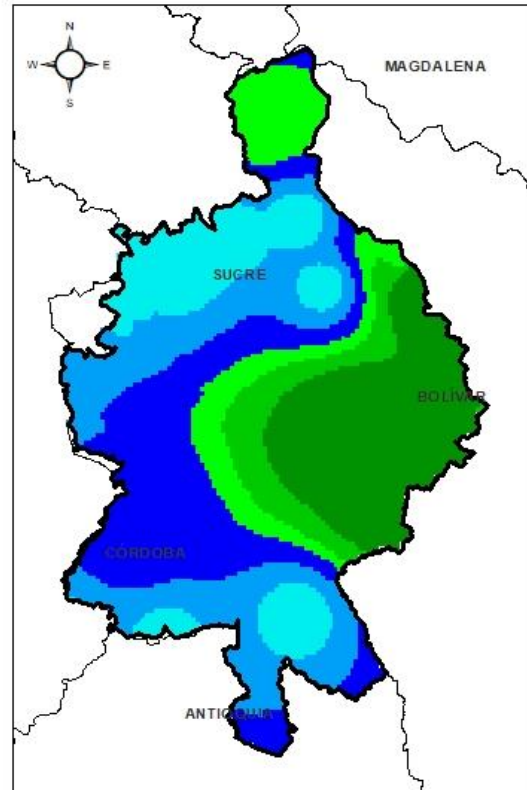


## RESUMEN DE CONDICIONES DEL DÍA 13 DE FEBRERO

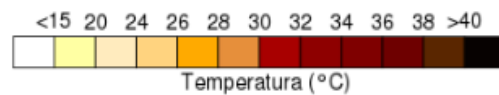
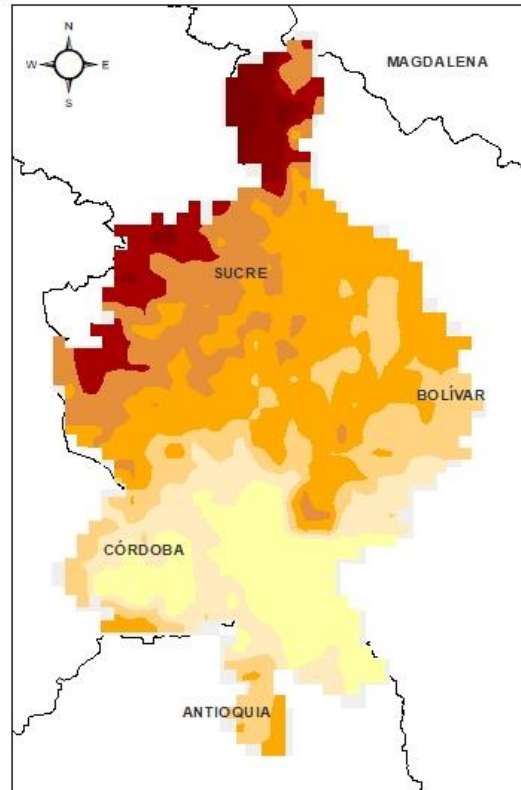
**Precipitación:** Lluvias al sur de la región especialmente sobre los municipios de Nechí, Ayapel y San Jacinto del Cauca.

**Temperatura:** Se registró una temperatura máxima de 35,6°C el día 13 de febrero a las 15:00 horas en el municipio de San Marcos y una mínima de 24,9°C en la madrugada del 14 de febrero.

# 1.1 CONDICIONES METEOROLÓGICAS ANTECEDENTES

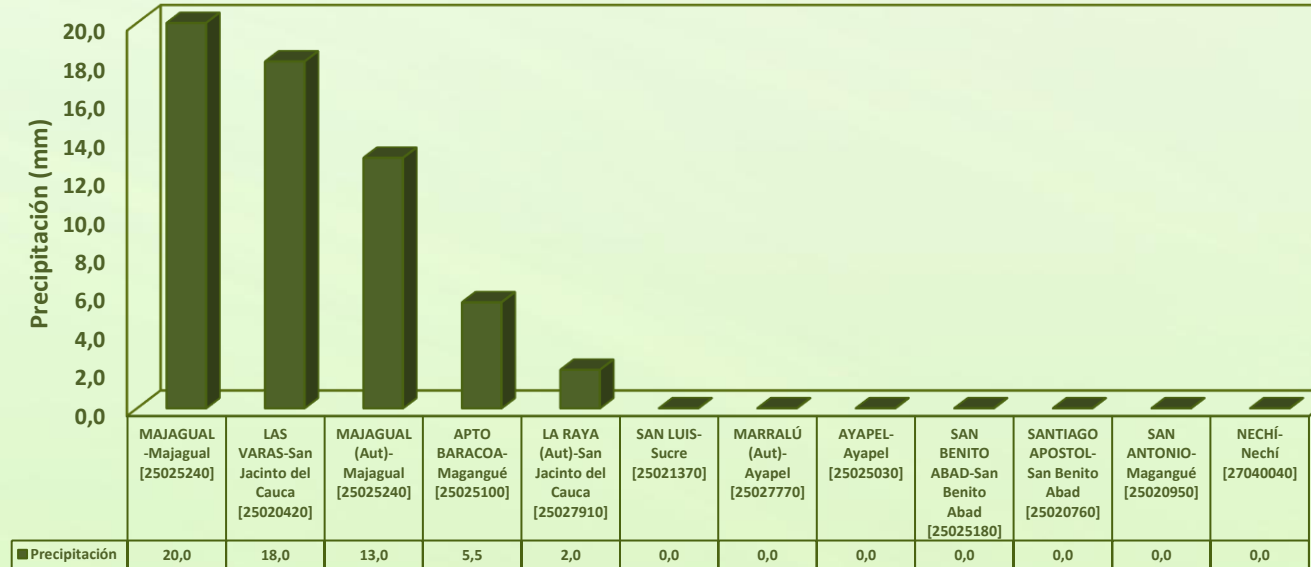


Precipitación estimada acumulada  
14/02/2021 (07:00) – 15/02/2021 (07:00).  
Fuente: IDEAM



Temperatura superficial máxima por  
estimación Satelital 14/02/2021  
Fuente: IDEAM

## Lluvia registrada el 14 de febrero de 2021



## RESUMEN DE CONDICIONES DEL DÍA 14 DE FEBRERO

**Precipitación:** Durante la noche de ayer y madrugada de hoy, se observaron sobre la región lluvias entre ligeras a moderadas acompañadas de descargas eléctricas en la región, con mayor fuerza sobre los municipios de Majagual, Achí y San Jacinto del Cauca.

**Temperatura:** Se registró una temperatura máxima de 34,6°C el día 14 de febrero a las 13:00 horas en el municipio de San Marcos y una mínima de 24,2°C en la madrugada del 15 de febrero.



## 1.2 CONDICIONES METEOROLÓGICAS ACTUALES

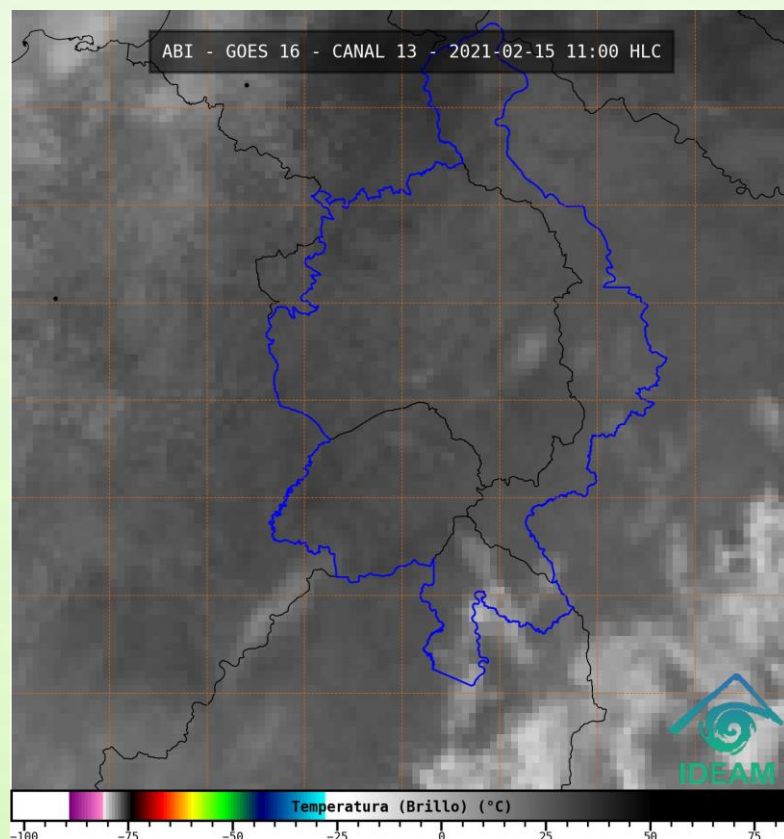


Imagen de satélite IR 11:00 HLC  
Fuente: IDEAM

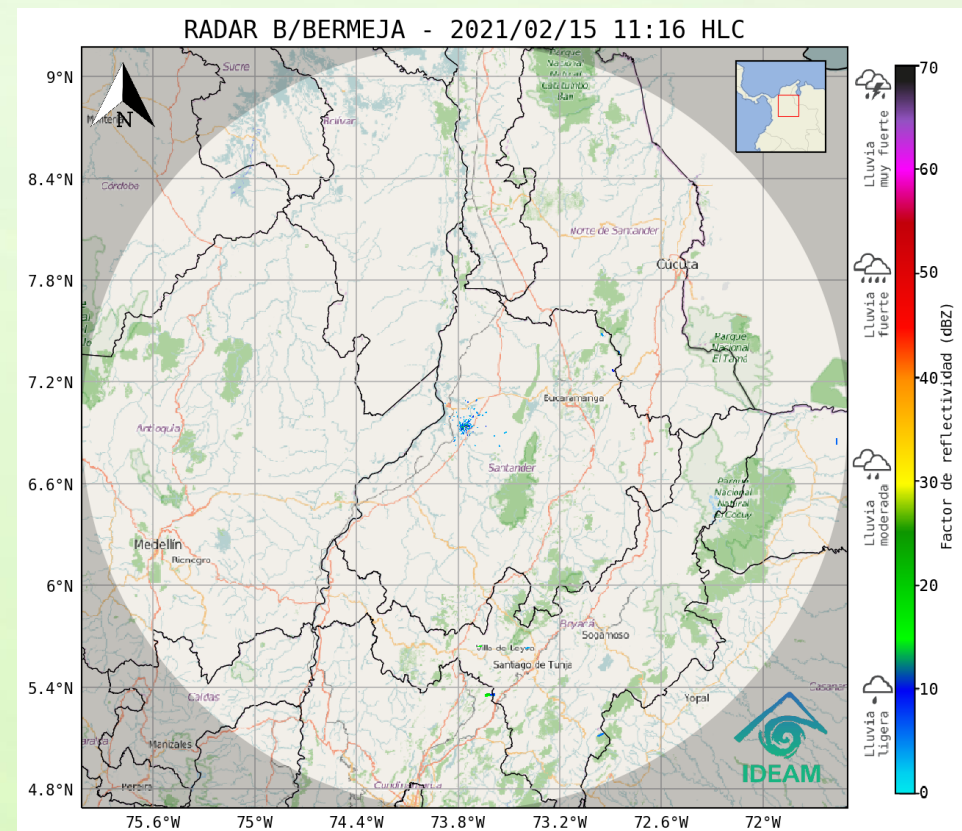


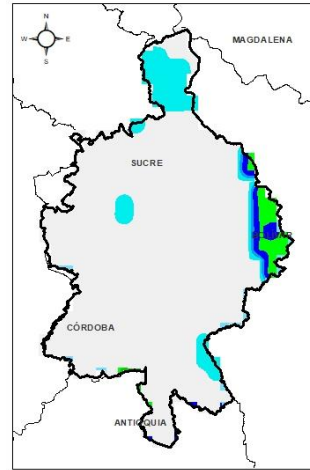
Imagen de radar 11:16 HLC  
Fuente: IDEAM

Recientemente, se presentan condiciones secas a lo largo del territorio.

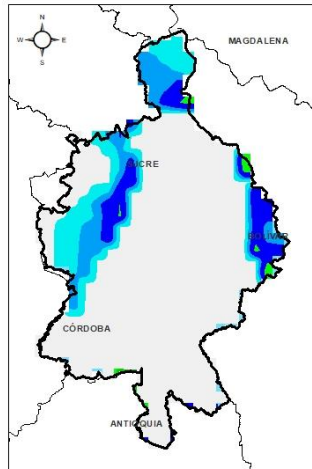
# 1.3 PRONÓSTICO METEOROLÓGICO



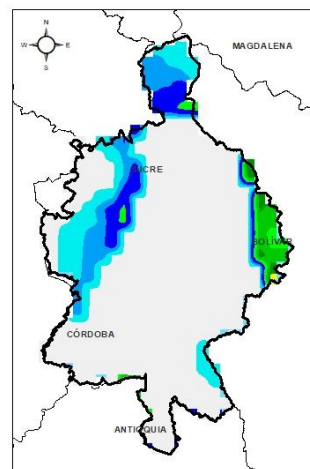
TARDE DEL 15 DE FEBRERO



NOCHE DEL 15 DE FEBRERO



MADRUGADA DEL 16 DE FEBRERO



ACUMULADO DEL 15 AL 16 DE FEBRERO



Día	Jornada	Temperatura Máxima	Nubosidad	Tipo de Precipitación	Probabilidad de Lluvia(%)
LUNES 15 DE FEBRERO	Tarde	36°C	Despejado	Sin Lluvias	10%
	Noche	26°C	Mayormente nublado	Lluvias dispersas	70%



Pronóstico de temperaturas medias para los próximos 02 días; Fuente IDEAM

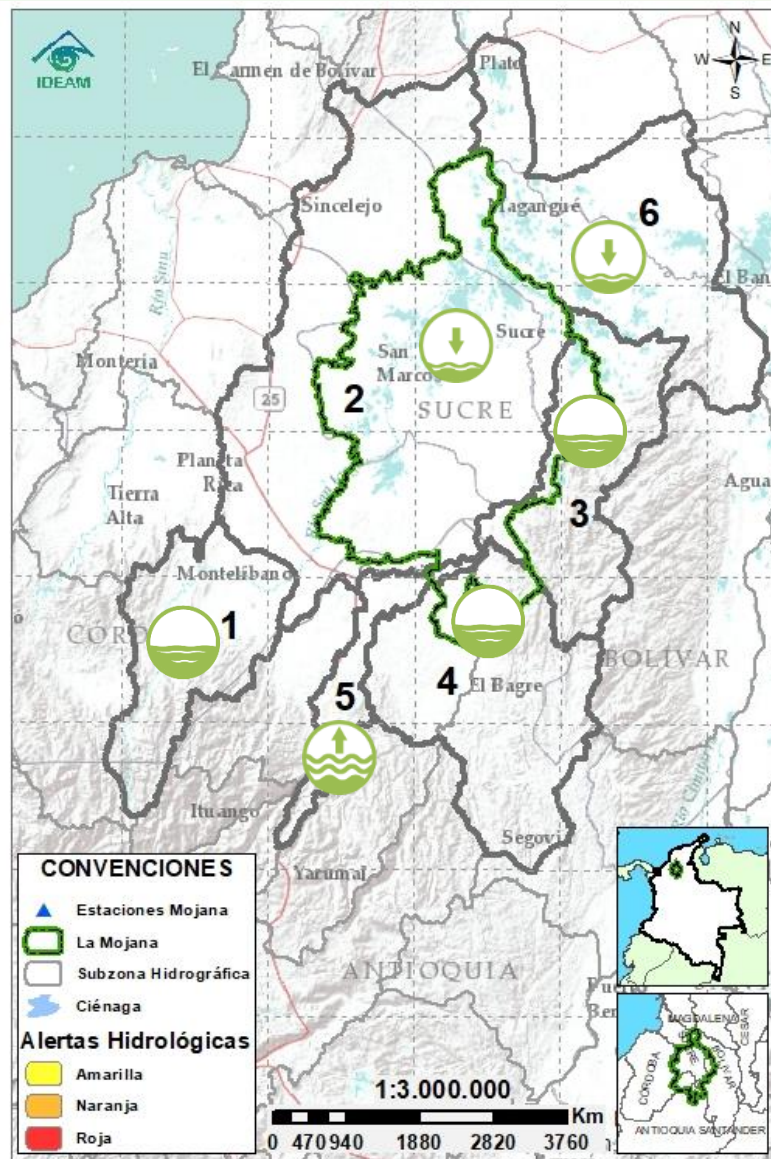
## PRONÓSTICO PARA EL LUNES 15 DE FEBRERO

**Precipitación:** se prevé predominio de tiempo seco en horas de la tarde. Durante la noche y madrugada se esperan algunas lluvias dispersa al oriente mojanero, sobre los municipios de Sucre, Magangué, Majagual, Achí, Guaranda y San Jacinto del Cauca.

**Temperatura:** Las temperaturas máximas oscilarán entre los 35°C y 36°C y las mínimas entre los 22°C y 24°C. Las sensaciones térmicas máximas estimadas oscilarán entre los 37°C y 38°C.



## 2.1 CONDICIONES HIDROLÓGICAS ANTECEDENTES



Condiciones hidrológicas antecedentes para el 14/02/2021

### CONVENCIONES DE TERMINOS HIDROLÓGICOS

	<b>Lluvias</b>	Lluvias antecedentes intensas o continuas y/o pronóstico de las mismas, las cuales pueden generar crecientes súbitas en los ríos principales y sus afluentes.
	<b>Descenso</b>	Condición de disminución de niveles.
	<b>Ascenso</b>	Condición de aumento de niveles.
	<b>Creciente súbita</b>	Fenómeno natural que se presenta en los ríos de montaña como consecuencia de la ocurrencia de lluvias intensas o torrenciales en zonas de alta pendiente del cauce principal y sus afluentes.
	<b>Tránsito de crecientes</b>	Es el desplazamiento de una onda de crecida de aguas arriba hacia aguas abajo de la corriente.
	<b>Creciente por desembalse</b>	Proceso de tránsito del flujo de agua por descarga controlada desde un embalse.
	<b>Inundación</b>	Aumento en los niveles y/o caudales de los cuerpos de agua que superan la capacidad máxima de transporte o modificación de la sección transversal que la reduce, ocasionando el desbordamiento e inundación de sus zonas aledañas.
	<b>Niveles estables</b>	No se presentan fluctuaciones considerables de nivel del cuerpo de agua.



**Alerta ROJA**

**PARA TOMAR ACCIÓN** Advierte a los sistemas de prevención y atención de desastres sobre la amenaza que puede ocasionar un fenómeno con efectos adversos sobre la población, el cual requiere la atención inmediata por parte de la población y de los cuerpos de atención y socorro. Se emite una alerta sólo cuando la identificación de un evento extraordinario indique la probabilidad de amenaza inminente y cuando la gravedad del fenómeno implique la movilización de personas y equipos, interrumpiendo el normal desarrollo de sus actividades cotidianas.



**Alerta NARANJA**

**PARA PREPARARSE** Indica la presencia de un fenómeno. No implica amenaza inmediata y como tanto es catalogado como un mensaje para informarse y prepararse. El aviso implica vigilancia continua ya que las condiciones son propicias para el desarrollo de un fenómeno, sin que se requiera permanecer alerta.



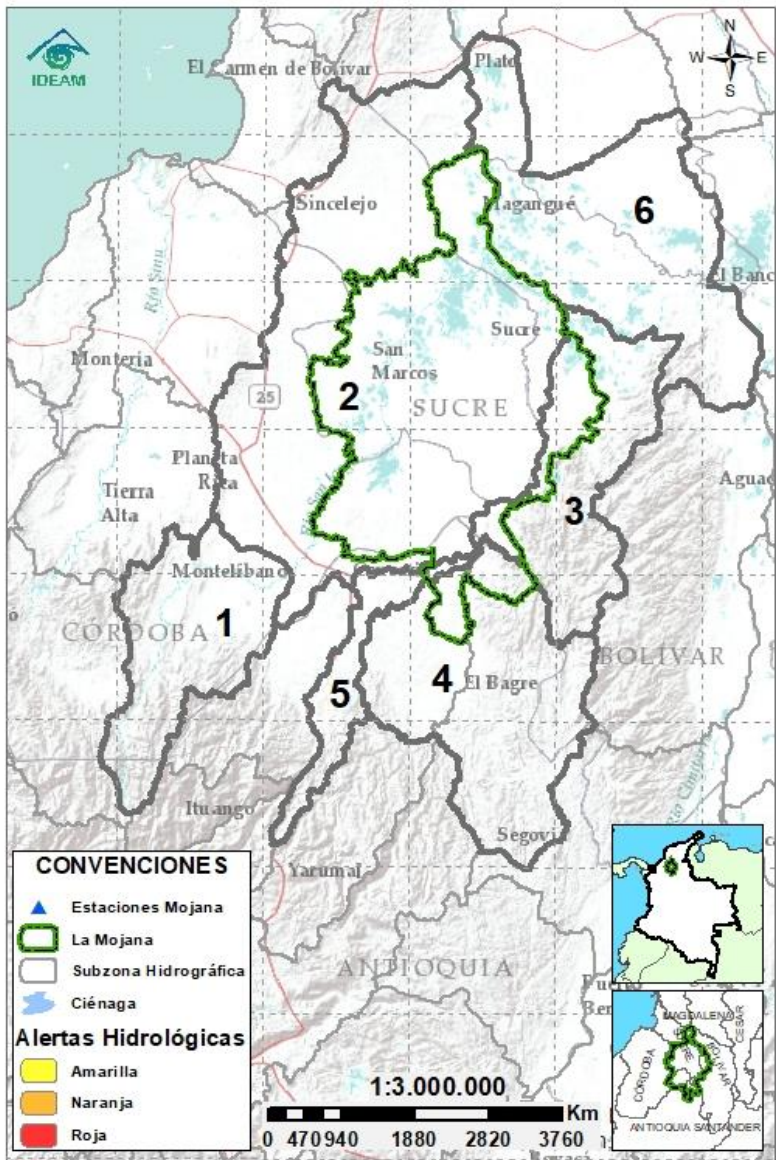
**Alerta AMARILLA**

**PARA INFORMARSE** Es un mensaje oficial por el cual se difunde información. Por lo regular se refiere a eventos observados, registrados o registrados y puede contener algunos elementos de pronóstico a manera de orientación. Por sus características pretéritas y futuras difiere del aviso y de la alerta, y por lo general no está encaminado a alertar sino a informar.





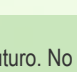
**SIN ALERTA** La información que se suministra se encuentra fuera de los umbrales de alerta.



## 2.2 CONDICIONES HIDROLÓGICAS ACTUALES



**Descripción condiciones hidrológicas:** se observa el ascenso ligero del Bajo Cauca, así como de sus aportantes: en especial el río Caribona, en jurisdicción de los municipios de Nechí, San Jacinto del Cauca, Guaranda, Achí y Pinillos, condición que se espera continúe a lo largo del día; no se descartan nuevos incrementos entre noche y madrugada. Por otra parte, persisten las condiciones en la cuenca del río San Jorge, con niveles que tienden a mantenerse estables en la parte alta y media de la cuenca, mientras continúa el descenso del río en su parte baja, en el tramo que recorre los municipios de San Benito Abad y Magangué. Finalmente, en el Bajo Magdalena, incluyendo el Brazo de Loba y el Brazo de Mompós, continúa el descenso gradual.

Alerta	Zona Hidrográfica		Subzona o Cuenca Hidrográfica	Condición predominante	Descripción de la alerta hidrológica
Sin alerta	1	Bajo Magdalena-Cauca - San Jorge	Alto San Jorge	 <b>Niveles estables</b>	Niveles estables en la cuenca alta del río San Jorge y en sus aportantes (ríos San Pedro y Uré). No se prevé cambios para el fin de semana.
Sin alerta	2	Bajo Magdalena-Cauca - San Jorge	Bajo San Jorge	 <b>Niveles en descenso</b>	Descenso gradual de niveles en la parte baja del río San Jorge. Alerta puntual por niveles bajos en el caño Mojana, a la altura del casco urbano de Majagual.
Sin alerta	3	Bajo Magdalena-Cauca - San Jorge	Directos al Bajo Cauca-ciénaga La Raya entre el río Nechí y Brazo de Loba	 <b>Niveles en ascenso</b>	Niveles en ascenso en el río Cauca y en sus aportantes (río Caribona), en el tramo Nechí-Guaranda, por el tránsito de caudal aguas arriba (entre Puerto Valdivia y Nechí), así como por las lluvias registradas durante la noche y madrugada.
Sin alerta	4	Nechí	Bajo Nechí y Directos al Bajo Nechí	 <b>Niveles estables</b>	Niveles estables en el río Nechí y sus aportantes, a la altura de los municipios de Segovia, Zaragoza, El Bagre y Nechí.
Sin alerta	5	Cauca	Directos al Cauca entre Pto. Valdivia y río Nechí	 <b>Niveles en descenso</b>	Niveles en descenso en el río Cauca en el tramo que comprende los municipios de Valdivia, Tarazá, Cáceres y Caucasia, posterior al incremento ligero registrado a lo largo del día 14/02/2021.
Sin alerta	6	Bajo Magdalena	Directos Bajo Magdalena entre El Banco y Plato	 <b>Niveles en descenso</b>	En general, se mantiene la tendencia al descenso en el Bajo Magdalena, incluyendo el Brazo de Loba y en el Brazo de Mompós; sin embargo, se registran ligeras fluctuaciones de nivel en el municipio de El Banco.

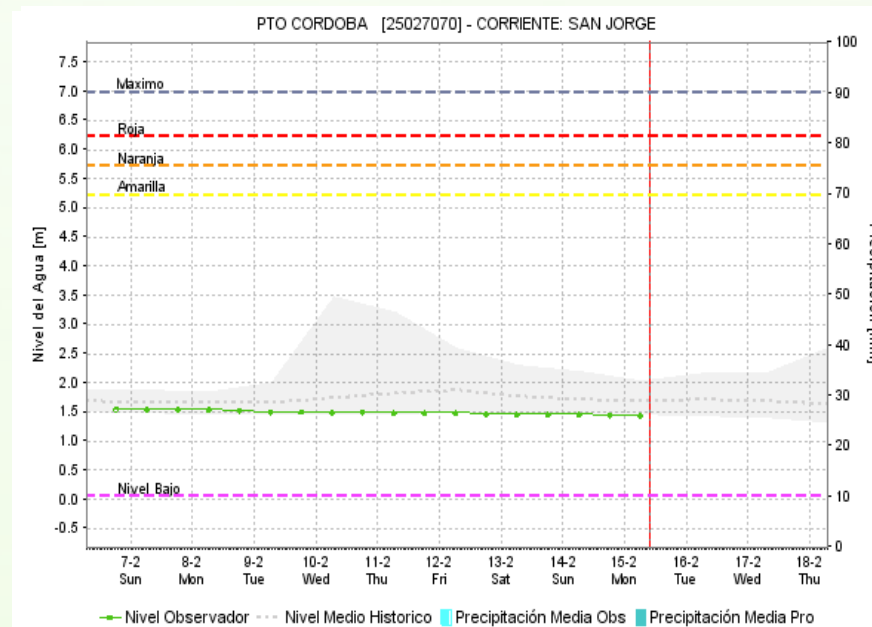
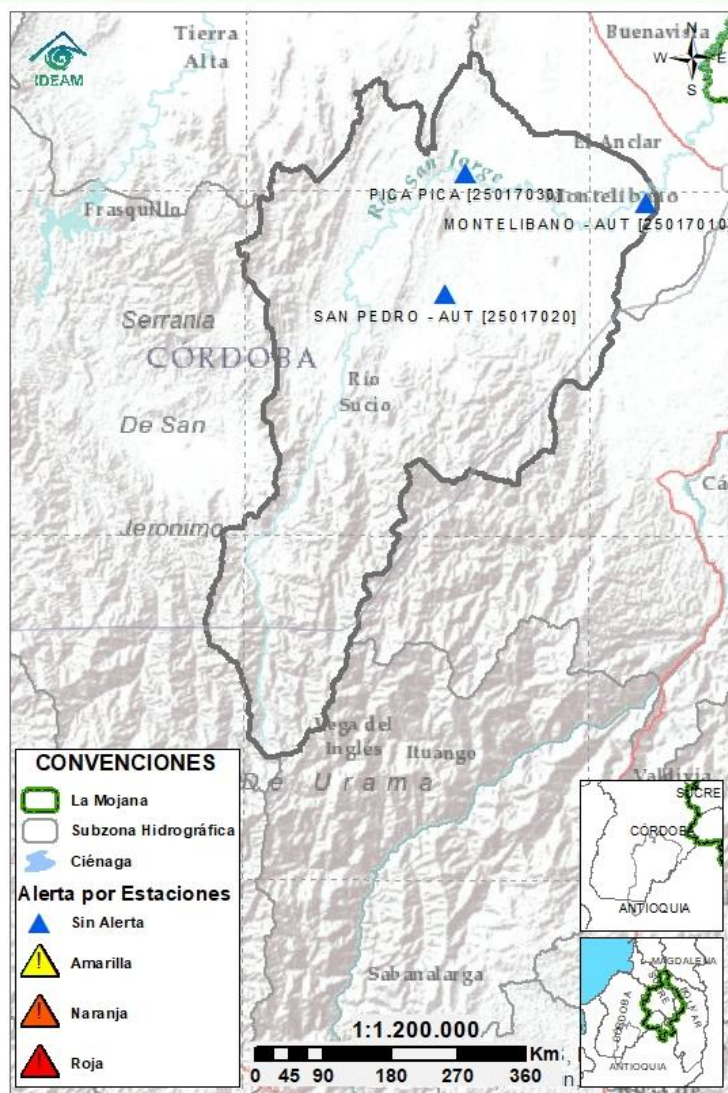
**Nota 1:** Las alertas hidrológicas pueden ser corregidas y/o actualizadas en el futuro. No representa una certificación oficial del IDEAM.

**Nota 2:** Es probable que los eventos hidrológicos reportados en las alertas emitidas no se estén presentando sobre los ríos principales sino sobre sus afluentes.

**Nota 3:** El IDEAM recomienda a la población ribereña estar muy atenta al comportamiento de los niveles de los ríos y atender las recomendaciones que la Unidad Nacional de Gestión del Riesgo de Desastres (UNGRD) emita para la implementación de medidas de contingencia ante posibles afectaciones por desbordamientos e inundaciones.

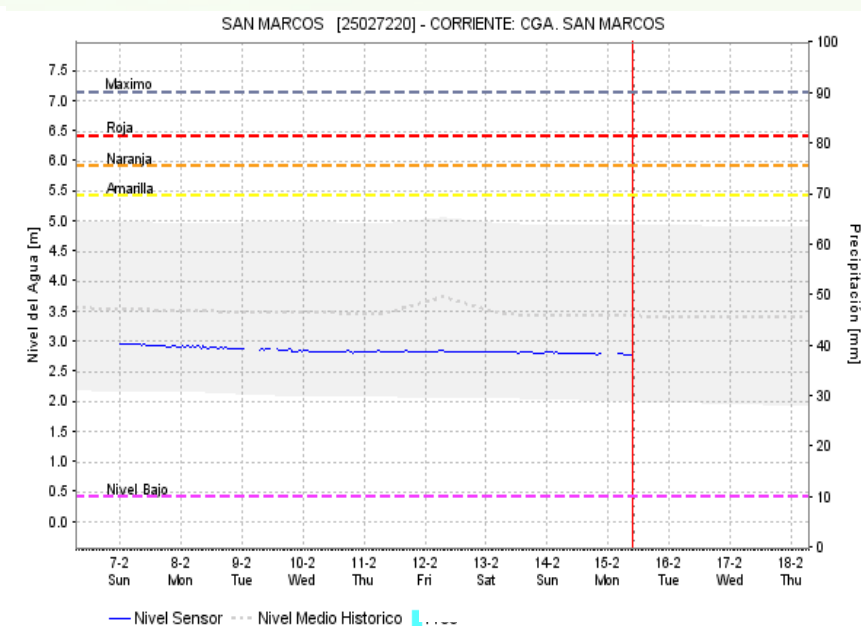
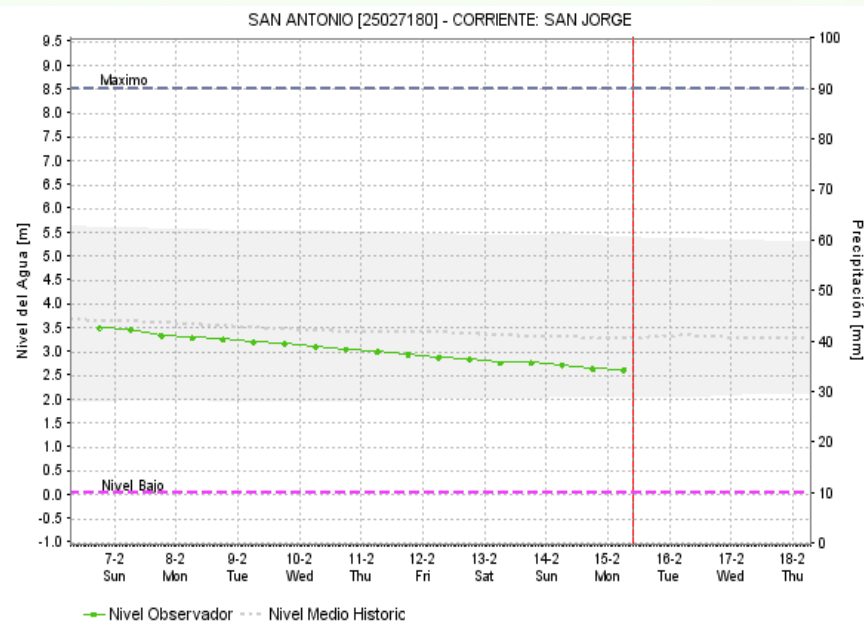
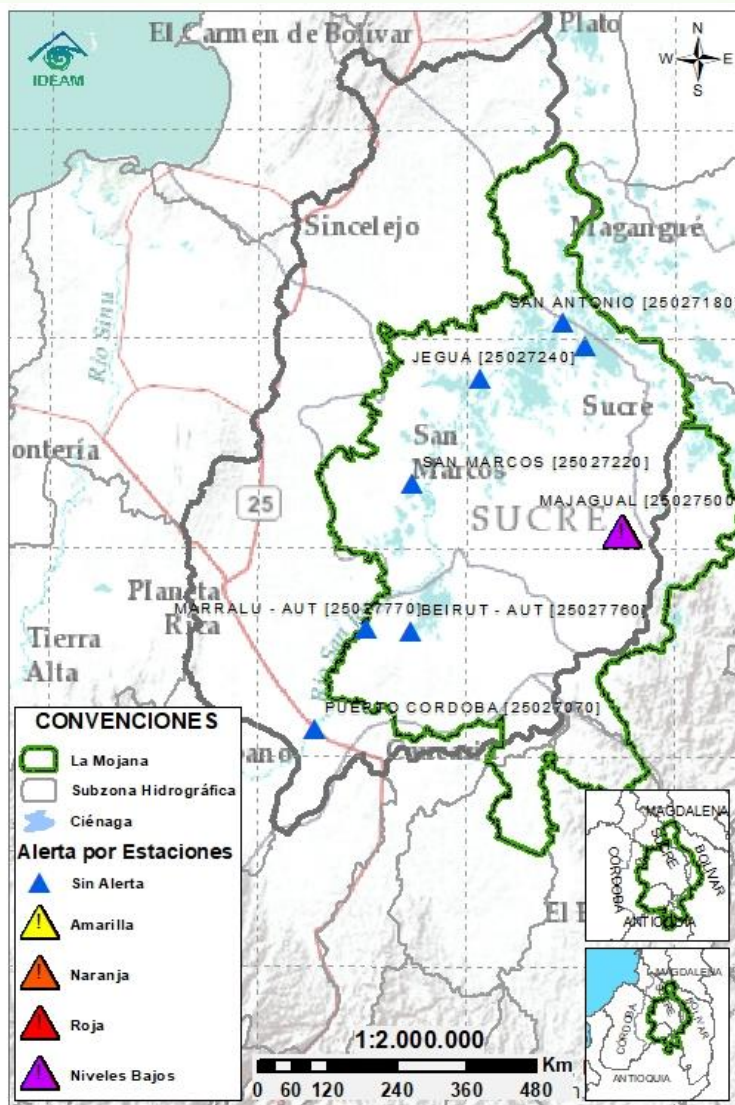


## 2.2.1 SUBZONA HIDROGRÁFICA DEL RÍO SAN JORGE CUENCA ALTA



Subzona hidrográfica	Alerta	Descripción
Cuenca alta del río San Jorge	Sin alerta	Niveles estables en el río San Jorge, en el tramo que recorre los municipios de Pica Pica Nuevo y Montelíbano, así como en sus tributarios: los ríos San Pedro (Puerto Libertador) y Uré (San José de Uré). No se esperan cambios en el comportamiento del río, ni en el de sus tributarios a lo largo del día.

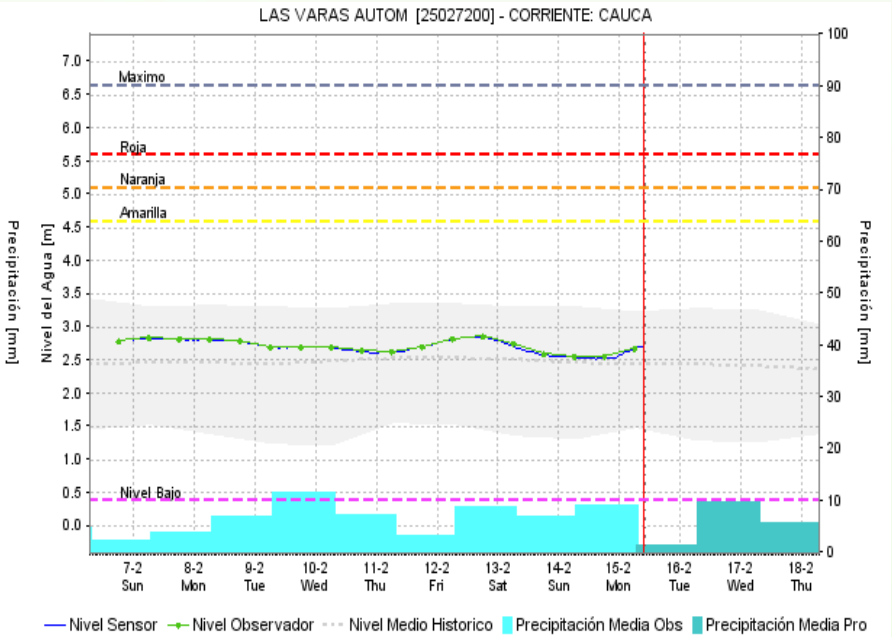
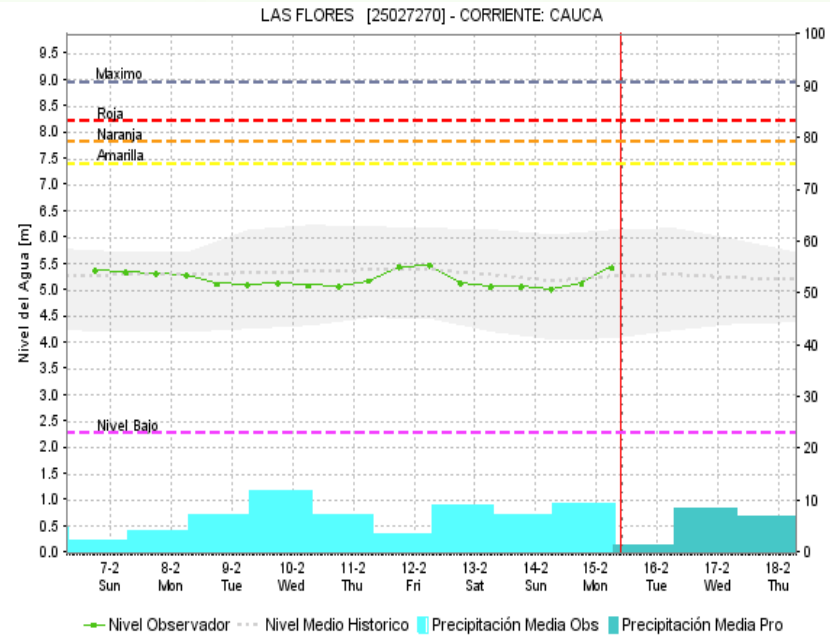
## 2.2.2 SUBZONA HIDROGRÁFICA DEL RÍO SAN JORGE CUENCA BAJA



Subzona hidrográfica	Alerta	Descripción
Cuenca baja del río San Jorge	Sin alerta	Niveles en descenso en la parte baja del río San Jorge a la altura de los municipios de San Benito Abad y Magangué, mientras tiende a mantenerse la estabilización de niveles en la cuenca media, así como en ciénagas y caños. Se destaca alerta puntual por bajos niveles sobre el caño Mojana, a la altura del casco urbano de Majagual. A lo largo del día no se esperan cambios de las condiciones actuales.

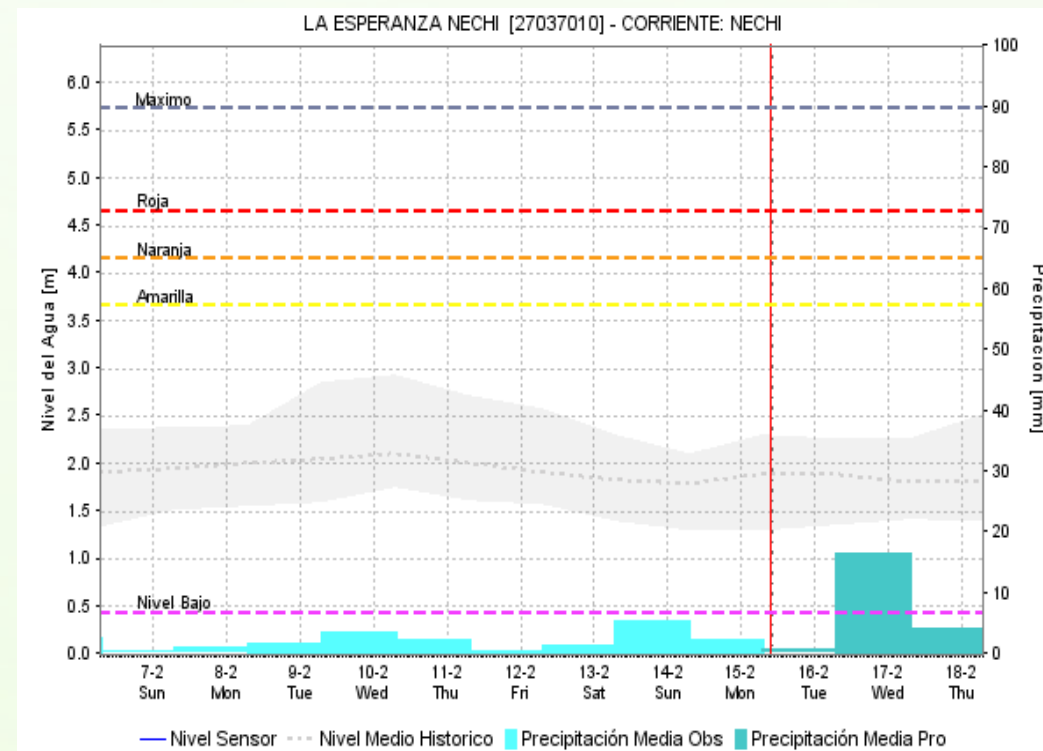
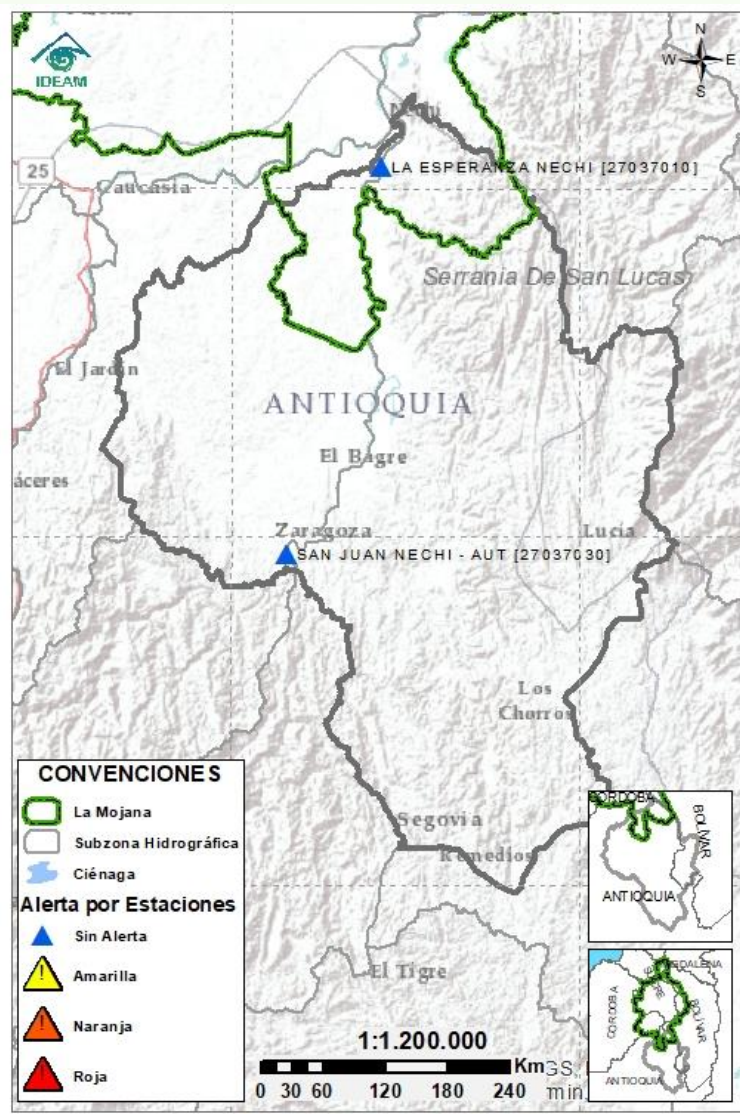


### 2.2.3 DIRECTOS AL BAJO CAUCA - CIÉNAGA LA RAYA ENTRE EL RÍO NECHÍ Y EL BRAZO DE LOBA



Subzona hidrográfica	Alerta	Descripción
Directos al bajo Cauca- Ciénaga La Raya entre el río Nechí y Brazo de Loba	Sin alerta	Niveles en ascenso en el río Cauca en el tramo Nechí-Pinillos, debido a las lluvias registradas durante noche y madrugada y por el tránsito de caudal proveniente de aguas arriba (en el tramo comprendido entre los municipios de Valdivia y Nechí), así como en sus aportantes; en especial el río Caribona. Se prevé que esta condición persista a lo largo del día y que se puedan generar nuevos incrementos entre noche y madrugada.

## 2.2.4 SUBZONA HIDROGRÁFICA DEL RÍO NECHÍ CUENCA BAJA



Subzona  
hidrográfica

Alerta

Descripción

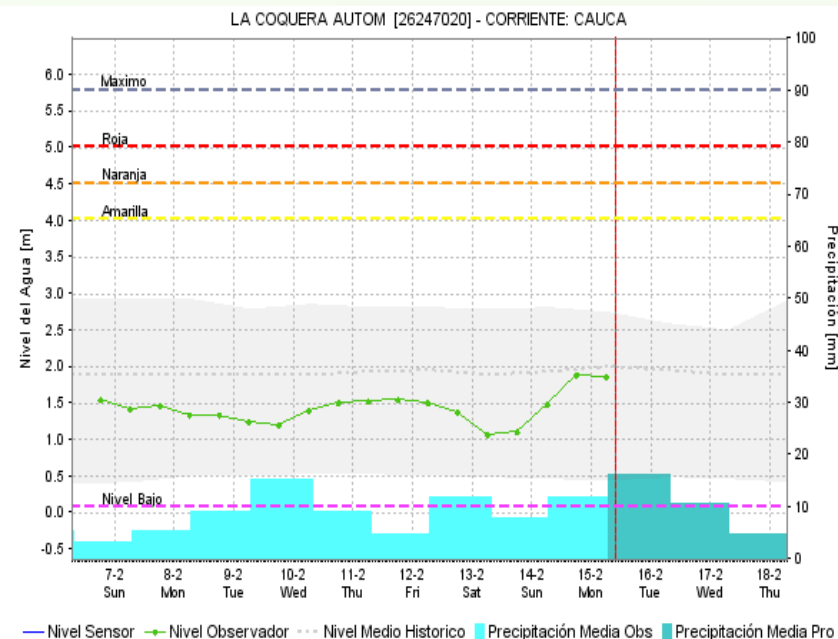
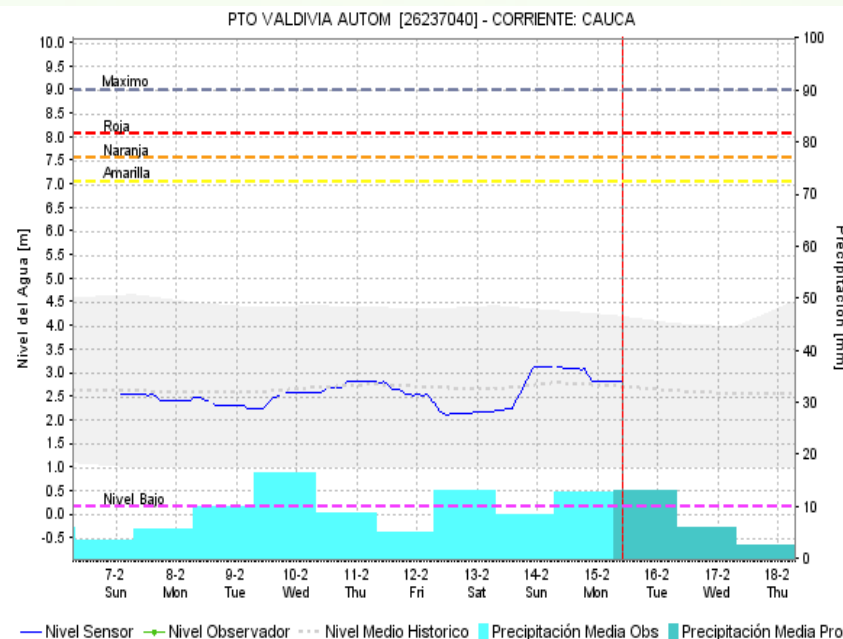
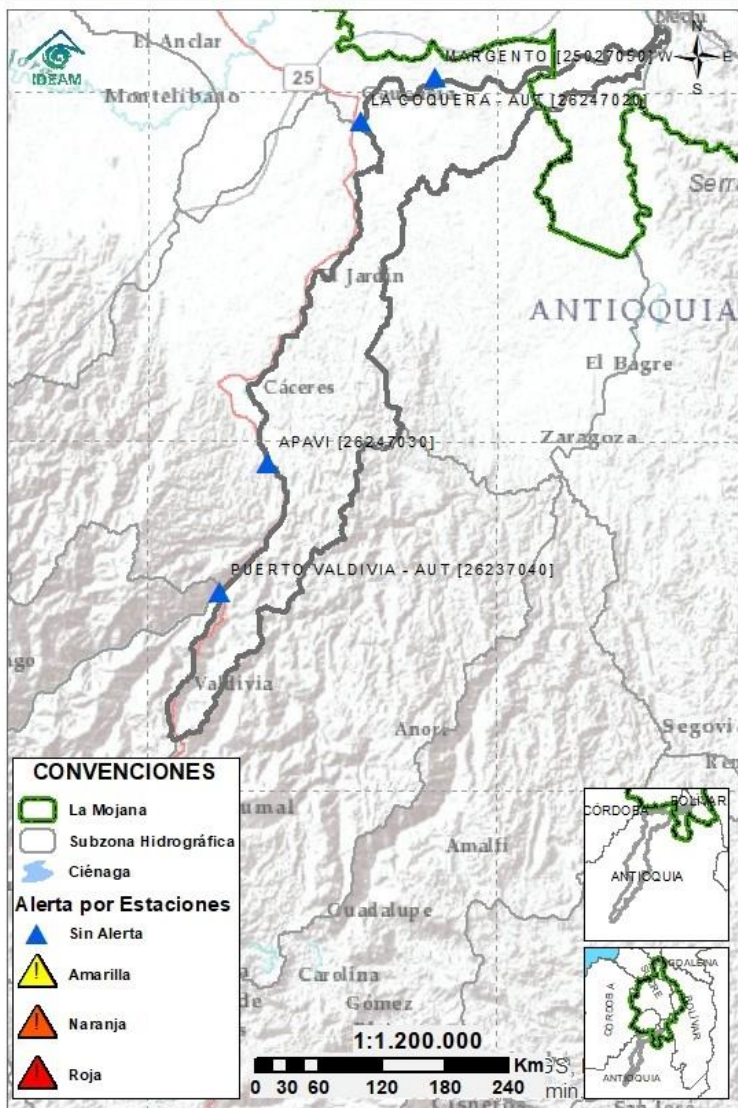
Cuenca baja  
del río Nechí

Sin  
alerta

Niveles estables en el río Nechí, alcanzando valores en el rango de los medios mínimos; condición normal para este época del año. No se descartan ascensos del río ni de sus aportantes a lo largo de la noche y la madrugada.



## 2.2.5 DIRECTOS AL CAUCA ENTRE PTO. VALDIVIA Y RÍO NECHÍ



Subzona  
hidrográfica

Alerta

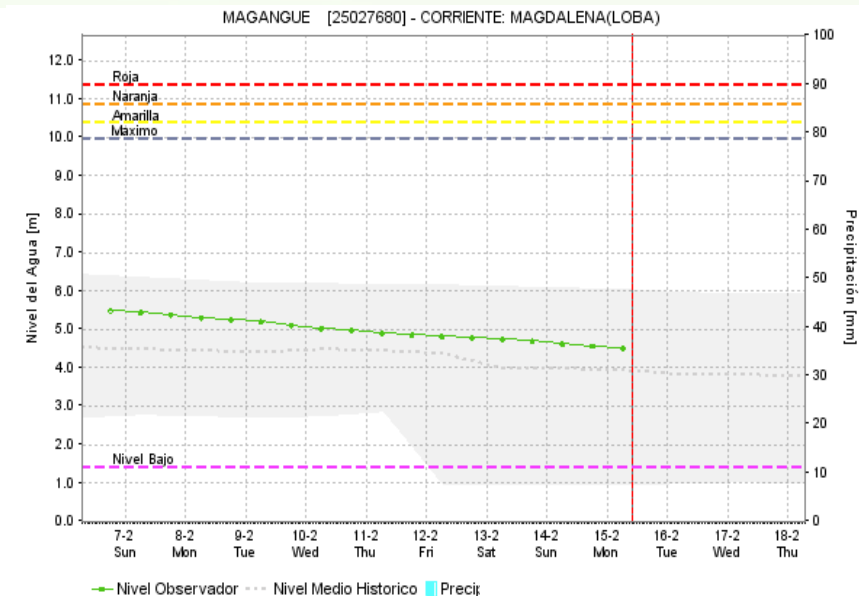
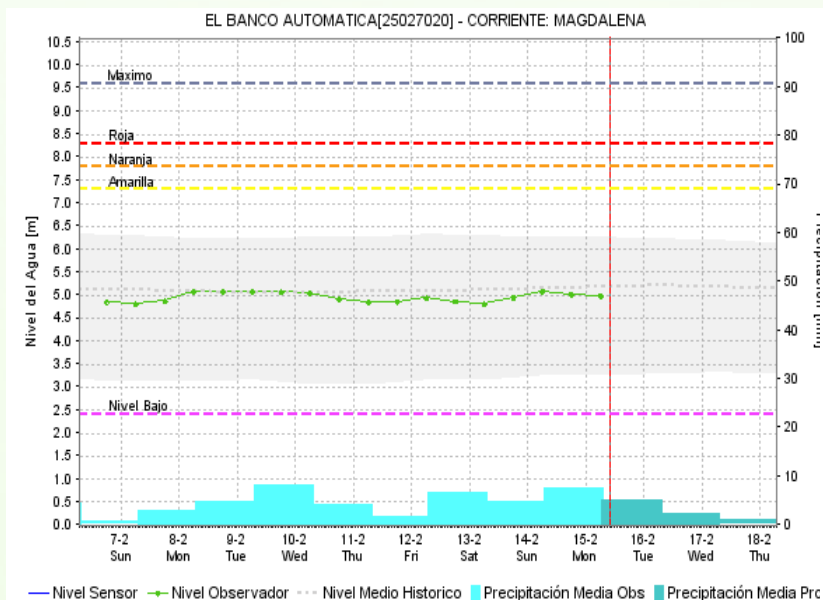
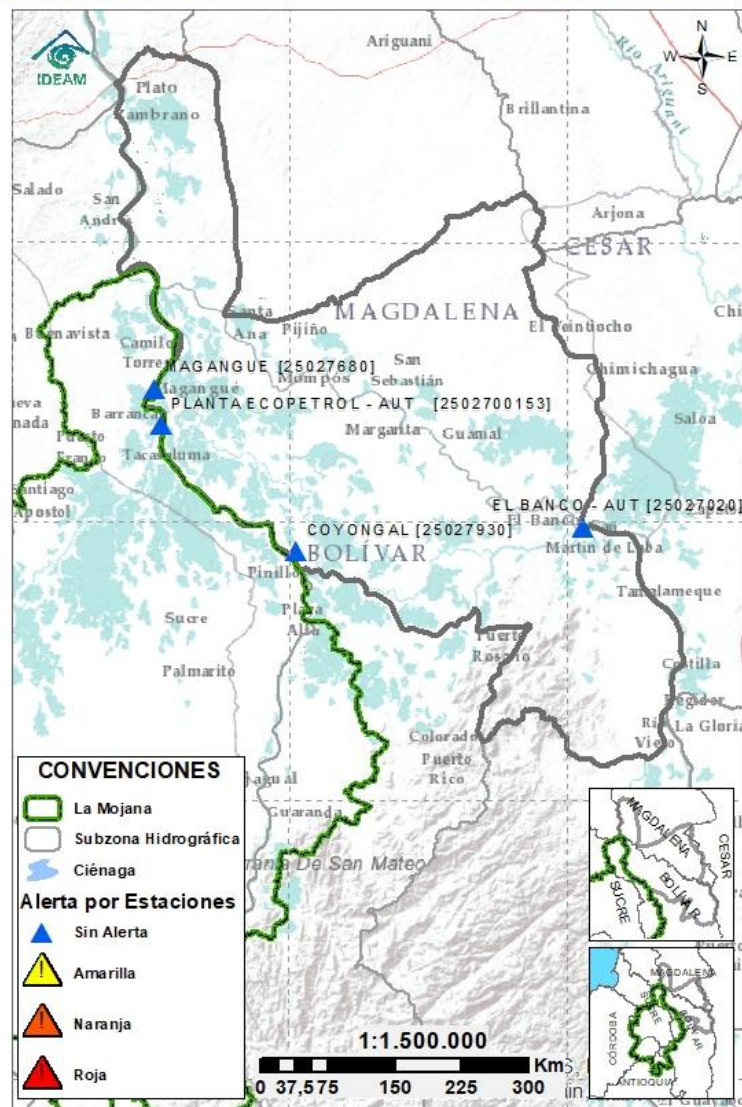
Descripción

Directos al  
Cauca entre  
Pto. Valdivia y  
río Nechí

Sin  
alerta

Niveles en descenso en el río Cauca a la altura de los municipios de Valdivia, Tarazá, Cáceres, Caucasia y Nechí, posterior al ascenso registrado a lo largo del día 14/02/2020. Se prevé continúe la disminución de niveles a lo largo del día.

## 2.2.6 DIRECTOS AL BAJO MAGDALENA ENTRE EL BANCO Y EL PLATO



Subzona hidrográfica	Alerta	Descripción
Directos Bajo Magdalena entre el Banco y el Plato	Sin alerta	En general, se mantiene condición de descenso en el Bajo Magdalena, incluyendo el Brazo de Loba (municipios de El Banco, San Martín de Loba, Hatillo de Loba, Barranco de Loba y Pinillos) y el Brazo de Mompós (municipios de Guamal, San Sebastián de Buenavista, Mompós, San Zenón, Talaigua Nuevo, Santa Ana y Santa Bárbara de Pinto); sin embargo, se registran ligeras fluctuaciones de los niveles en el municipio de El Banco.





## Estaciones Meteorológicas Automáticas y Convencionales en la región de La Mojana

Leyenda	Estación	Municipio	Departamento	Tipo	Código
B1	Aeropuerto Baracoa	Magangué	Bolívar	Convencional	25025100
B2	Planta Ecopetrol	Magangué	Bolívar	Automática	250270153
B3	Las Varas	San Jacinto del Cauca	Bolívar	Convencional	25027200
C1	Ayapel	Ayapel	Cordoba	Convencional	25025030
C2	Caño Barro	Ayapel	Cordoba	Automática	13027040
C3	Marralú	Ayapel	Cordoba	Automática	25027770
S1	Majagual	Majagual	Sucre	Convencional	25020340
S2	San Benito Abad	San Benito Abad	Sucre	Convencional	25025180
S3	Santiago Apóstol	San Benito Abad	Sucre	Convencional	25020760
S4	San Marcos	San Marcos	Sucre	Automática	25025340
S5	San Luis	Sucre	Sucre	Convencional	25021370

## Horarios de monitoreo y pronóstico de las condiciones meteorológicas





El ambiente  
es de todos

Minambiente

## EQUIPO DE TRABAJO CRPA LA MOJANA

Elaborado por:

AARÓN MOISÉS OMAÑA ROJAS, Meteorólogo  
LIZETH NATALIA MUÑOZ HERRERA, Hidróloga

Con la colaboración de:

JAIRO VÉLEZ, Profesional SIG  
MAYERLIN SANDOVAL, Comunicadora

MYRIAM ANDREA CALDERÓN,  
Asesor Sistema de Alertas Tempranas

[www.corpomojana.gov.co](http://www.corpomojana.gov.co)

Correo Electrónico:

[corpomojana@corpomojana.gov.co](mailto:corpomojana@corpomojana.gov.co)

Cra. 21 # 21 A – 44 San Marcos - Sucre

Teléfono: (+575) 295 5347

YOLANDA GONZALEZ HERNÁNDEZ,

Directora General IDEAM.

DANIEL USECHE SAMUDIO,

Jefe Oficina del Servicio de Pronósticos y Alertas

[www.ideam.gov.co/](http://www.ideam.gov.co/)

Correos electrónicos:

[servicio@ideam.gov.co](mailto:servicio@ideam.gov.co),

[alertas@ideam.gov.co](mailto:alertas@ideam.gov.co)

Calle 25 d # 96b - 70, piso 3. Bogotá, D.C.

Teléfono: 307 5625 ext. 1334 - 1336.

LILIANA QUIROZ, Directora General de la Corporación para el  
Desarrollo Sostenible de La Mojana y el San Jorge –  
CORPOMOJANA.

ÉDGAR ORTIZ PABÓN, Gerente del Fondo Adaptación

DIANA ISABEL DIAZ, Coordinadora del Proyecto  
Mojana Clima y Vida.

